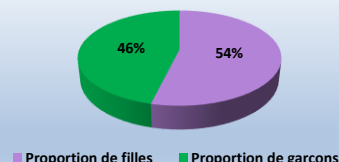


Bilan de l'orientation post 2^{nde} Générale et Technologique dans l'académie de Montpellier Enseignement public / juin 2023

Avant-propos : Analyse du vivier des élèves de 2^{nde} GT

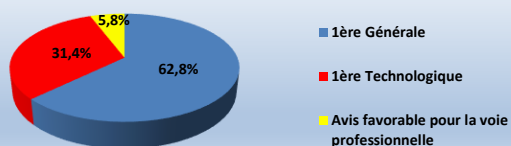
- **Effectif** : cette année le vivier des élèves de 2^{nde} Générale et Technologique dans l'académie de Montpellier s'élève à 18 892 élèves, ce qui représente une baisse de 1,5 point en comparaison avec l'effectif de 2021-2022.
- **Répartition du genre** : 54% des élèves sont des filles (+1 point par rapport à l'an dernier).

Analyse du genre en 2^{nde} GT



Évolution du dialogue entre les demandes des familles et les décisions d'orientation post 2^{nde} GT

Répartition des décisions d'orientation post 2^{nde} GT et des avis favorables pour la voie professionnelle



Après la 2^{nde} Générale et Technologique, 62,8% des élèves obtiennent une **décision d'orientation** vers la 1^{ère} Générale et 31,4% d'entre eux une décision vers la 1^{ère} Technologique. Par ailleurs, 5,8% des élèves de 2^{nde} Générale et Technologique obtiennent un **avis favorable vers la voie professionnelle**.

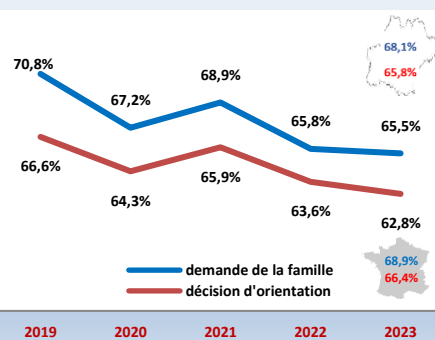
Orientations vers la 1^{ère} Générale :

En 2023, nous constatons que 65,5 % des élèves de 2^{nde} GT de notre académie ont demandé une orientation en 1^{ère} Générale. Cette **demande** baisse très légèrement par rapport à l'an dernier. Notons que c'est 2,6 points en dessous du pourcentage moyen observé en région académique qui s'élève à 68,1%.

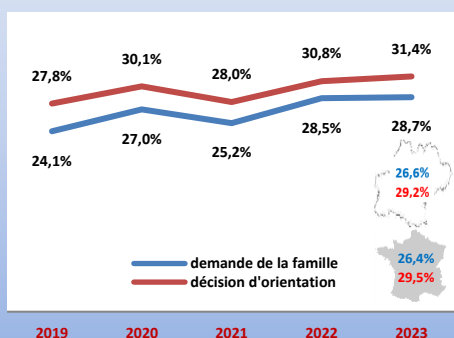
Par ailleurs, 62,8% des élèves de 2^{nde} GT ont obtenu une **décision d'orientation** favorable pour la 1^{ère} Générale dans l'académie de Montpellier, cette évolution suit également une très légère baisse par rapport à 2022 (écart négatif de 0,8 point) et se situe à 3 points en dessous du pourcentage moyen de la région académique (65,8%).

L'**écart entre les demandes des familles et les décisions d'orientation** pour l'académie de Montpellier est de 2,7 points cette année.

Analyse des demandes et décisions d'orientation vers la 1^{ère} Générale



Analyse des demandes et décisions d'orientation vers la 1^{ère} Technologique



Orientations vers la 1^{ère} Technologique :

Les demandes et les décisions d'orientation vers la voie technologique sont en très légère hausse par rapport à 2022.

En 2023, les **demandes d'orientation** formulées par les familles vers la 1^{ère} Technologique s'élèvent à 28,7% (+ 0,2 point par rapport à 2022).

Inversement, le pourcentage moyen des demandes des familles en région académique est quant à lui en légère baisse et atteint les 26,6% (écart négatif de 2,1 points par rapport à l'académie de Montpellier).

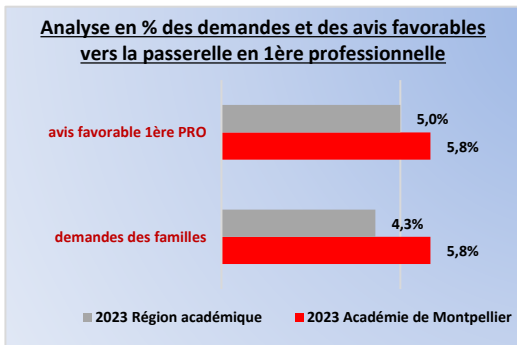
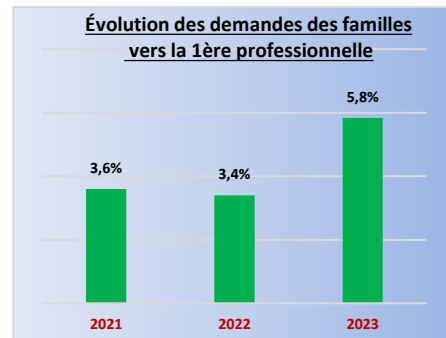
On observe par ailleurs, un taux académique de **décisions d'orientation** vers la 1^{ère} Technologique de l'ordre de 31,4% (+ 0,6 point par rapport à 2022), avec un écart négatif de 2,2 points par rapport à la région académique.

Dans l'académie de Montpellier, l'**écart constaté entre les demandes des familles et les décisions d'orientation** est de 2,7 points (l'écart constaté en 2022 était de 2,3 points).

Avis favorable pour une passerelle vers la 1^{ère} professionnelle :

La 1^{ère} Professionnelle ne constitue pas une voie d'orientation post 2^{nde} Générale et Technologique, toutefois un certain nombre d'élèves souhaitent bénéficier d'une passerelle afin de renouer avec la réussite.

En 2023, nous observons une **augmentation significative des demandes des familles vers la 1^{ère} Professionnelle** dans l'académie de Montpellier puisque 5,8% des élèves de 2^{nde} Générale et Technologique ont effectué cette démarche (soit 964 élèves). Cela représente une évolution positive de 2,4 points par rapport à 2022, soit près de 60% d'augmentation.



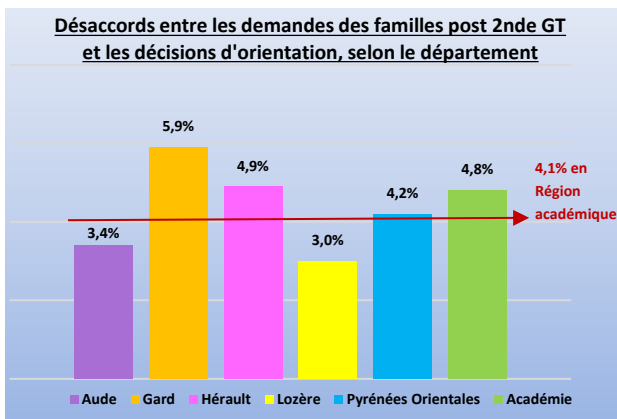
Ci-contre, nous observons les demandes des familles vers la 1^{ère} Professionnelle et les avis favorables pour cette passerelle.

Les demandes de élèves et les avis favorables se situent à un taux identique de 5,8% dans l'académie de Montpellier.

En région académique les **avis favorables vers la 1^{ère} professionnelle** sont très légèrement plus importants (5%) que les demandes des familles (4,3% des élèves de 2^{nde} GT) soit un écart de 0,7 point.

La demande des familles vers la 1^{ère} Professionnelle est légèrement plus élevée dans l'académie de Montpellier (+1,5 point) qu'en région académique.

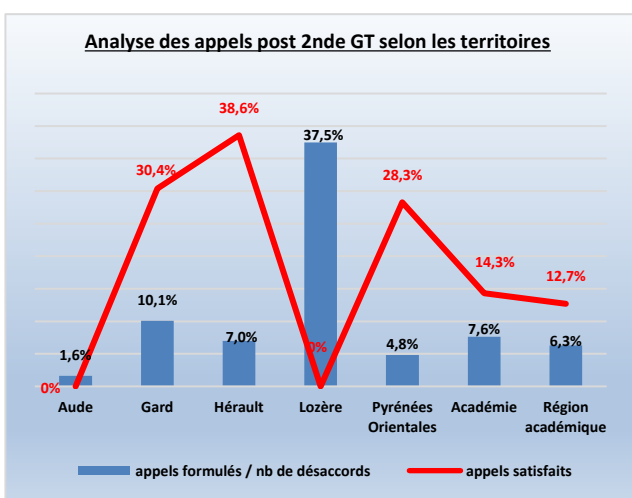
Les appels pour un passage en 1^{ère} Générale ou 1^{ère} Technologique



Les désaccords entre les décisions d'orientation et les demandes des familles :

En 2023, le taux académique de désaccords s'élève à 4,8% (+0,8 point par rapport à l'an dernier et + 0,7 point que le taux observé en région académique en 2023).

Comme l'an passé, c'est la Lozère qui présente le taux de désaccords le plus faible de l'ordre de 3% toutefois, en raison de son petit effectif, elle peut difficilement être comparée significativement aux autres territoires. Le taux le plus important de désaccord est observé dans le Gard (5,9 soit 1,1 point au-dessus du taux académique).



Appels formulés :

Dans notre académie, 7,6 % des familles en désaccord avec la décision d'orientation prise par le chef d'établissement ont décidé de faire appel (+ 1,3 point par rapport au taux observé en région académique).

On observe une certaine disparité selon les territoires.

C'est dans le département de l'Aude qu'il y a le pourcentage le plus faible d'appels à l'issue de la 2^{nde} Générale et Technologique puisque cela ne concerne que 1,6% des désaccords d'orientation.

En Lozère, seuls 3 appels ont été recensés mais ils représentent à eux seuls 37,5% du petit vivier pour lequel il y avait un désaccord entre la décision d'orientation et la demande des familles.

Dans le Gard on note 10,1% d'appels, 7% dans l'Hérault et 4,8% dans les Pyrénées Orientales. Ces proportions sont relativement stables par rapport à 2022.

En 2023, c'est dans l'Hérault que le taux de satisfaction est le plus élevé, à hauteur de 38,6%. Les taux de 0% observés dans l'Aude et en Lozère ne sont pas significatifs puisqu'ils sont établis sur trop peu d'élèves seulement.

Les choix d'Enseignements De Spécialités (EDS) formulés par les élèves s'orientant en 1^{ère} Générale

Focus par combinaison d'EDS les plus demandés

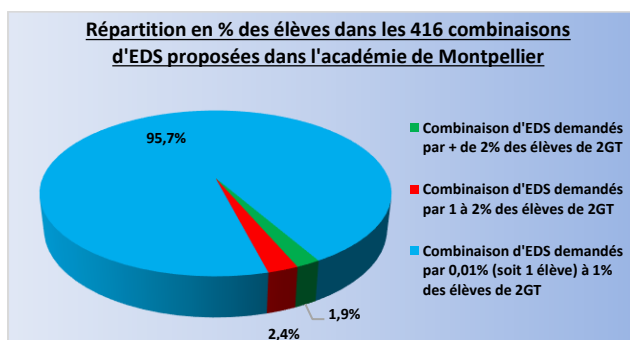
Si nous considérons les combinaisons d'enseignements de spécialité pour la classe de 1^{ère} Générale représentant un pourcentage d'élèves supérieur à 2%, nous mettons en exergue 8 combinaisons d'EDS identiques à celles observées en 2022 et présentant des volumes d'élèves semblables.

Ci-dessous le tableau recense les triptyques d'enseignements de spécialités les plus demandées par les élèves :

Triptyques d'Enseignements De Spécialités	% d'élèves
1 Maths / Physique Chimie / Sciences Vie Terre	21,4%
2 Hist. Géographie Géopolitique Sciences Politiques / Langues Littérature Cultures Étrangères - Anglais Monde Contemporain ou Anglais / Sciences Économiques Sociales	6,2%
3 Maths / Numérique Sciences Informatiques / Physique Chimie	5,6%
4 Histoire Géographie Géopolitique Sciences Politiques / Maths / Sciences Économique Sociales	5,1%
5 Histoire Géographie Géopolitique Sciences Politiques / Humanités Littérature Philosophie / Sciences Économiques Sociales	5,1%
6 Maths / Physique Chimie / Sciences Ingénieur	3,7%
7 Maths / Physique Chimie / Sciences Économique Sociales	3,2%
8 Histoire Géographie Géopolitique Sciences Politiques / Sciences Économiques Sociales / Sciences Vie Terre	2,4%

La combinaison « **Mathématiques, Physique Chimie, Sciences de la Vie et de la Terre** » qui est demandée par près de 21,4% des élèves **est nettement prédominante** sur les autres combinaisons.

Notons que le 2^{ème} tryptique d'EDS le plus demandé globalise les EDS LLCE Anglais Monde Contemporain et Anglais car l'élève choisi avant tout la discipline linguistique « anglais » et l'axe pédagogique d'étude de la spécialité dépend davantage de l'offre de formation proposée dans son lycée que d'un choix personnel.



Dans le graphique ci-contre, nous observons la disparité des différentes combinaisons d'EDS proposées dans l'académie de Montpellier.

92,7% des 231 combinaisons différentes proposées dans notre académie, rassemblent chacune moins de 1% d'élèves.

Le top 8 des combinaisons d'EDS les plus fréquemment demandées par les élèves et présentées dans le tableau ci-dessus représente finalement 18,5% des différentes combinaisons d'EDS possibles.

Cette année il faut donc **43 combinaisons différentes** (contre 41 combinaisons de triptyques en 2022 et 49 triptyques en 2021) pour rassembler **80% de notre vivier d'élèves** de 2^{nde} Générale et Technologique.

Focus sur les EDS les plus demandés

• Analyse académique

Enseignement De Spécialité	% d'élèves
1 Mathématiques	19,8%
2 Physique Chimie	14,1%
3 Sciences Économique Sociales	13,3%
4 Sciences Vie Terre	13,1%
5 Histoire Géographie Géopolitique Sciences Politiques	11,2%
6 Humanités Littérature Philosophie	6,9%
7 Langues Littérature Cultures Étrangères - Anglais Monde Contemporain	5,8%
8 Numérique Sciences Informatiques	4,6%
9 Langues Littérature Cultures Étrangères - Anglais	3,4%
10 Sciences de l'Ingénieur	1,9%
11 Langues Littérature Cultures Étrangères - Espagnol	1,6%
12 Arts Plastiques	1,2%

Ci-contre, la liste des Enseignements De Spécialités (EDS) les plus demandés, présentant des valeurs supérieures à 1% des élèves.

Les **mathématiques** demeurent l'EDS le plus demandé avec 19,8% des demandes. Suivent ensuite 4 disciplines **Physique Chimie, SES, SVT et Histoire Géographie Géopolitique Sciences politiques** qui rassemblent chacune entre 11,2% et 14,1% des élèves.

La Physique Chimie qui était passée de la 4^{ème} position des EDS les plus demandés au rang 2 l'an dernier semble se stabiliser à cette 2^{ème} place en 2023.

Parmi les possibilités offertes dans les arts, la discipline Arts Plastiques demeure la plus demandée puisqu'elle totalise à elle seule 40% des demandes des élèves de 2^{nde} GT vers un EDS artistique. Cette année, 1,2% des élèves de 2^{nde} GT ont demandé cet EDS Art Plastique.

• Analyse genrée

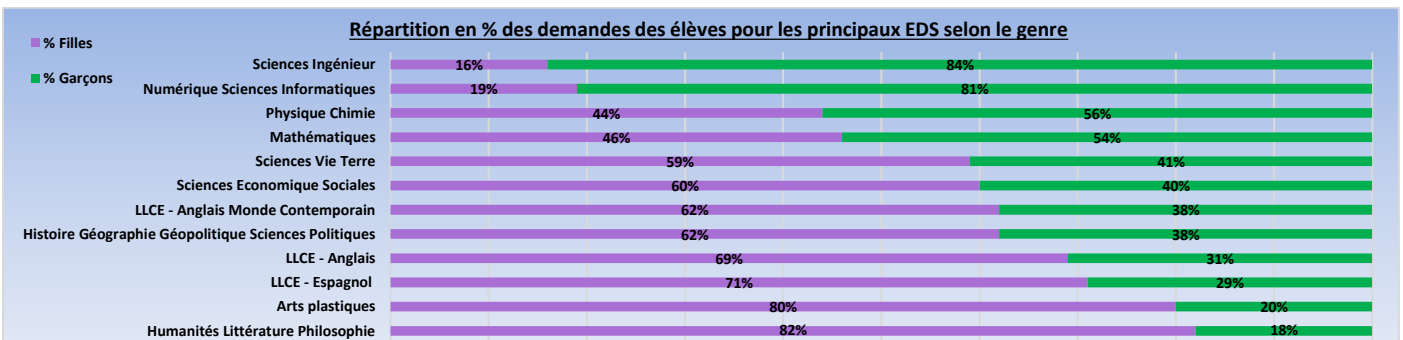
Le graphique ci-après présente les proportions de filles et de garçons qui ont demandé les principaux EDS (c'est-à-dire, ceux qui rassemblent plus de 1% de vœux d'élèves de 2nde Générale et Technologique).

En 2023, la ventilation filles/garçons dans les demandes d'EDS est très proche de celle de l'an dernier.

Notons tout de même que les demandes des filles pour l'EDS Sciences de la Vie et de la Terre (**SVT**) ont progressé de 1% (pour atteindre les 59%).

Les EDS Numérique Sciences Informatiques (**NSI**) et Sciences de l'Ingénieur (**SI**) sont très majoritairement demandés par les élèves masculins (84% d'entre eux ont demandé SI et 81% ont souhaité NSI). On note néanmoins que 10% des filles ont demandé l'EDS NSI cette année contre seulement 4,6% en 2022. De même, 3,7% des filles ont demandé SI en 2023 alors qu'elles n'étaient que 1,5% à demander cet EDS l'an dernier. Le pourcentage de filles ayant demandé les EDS NSI et SI a donc plus que doublé cette année.

Inversement, les EDS Humanités Littérature Philosophie (**HLP**), Langues Littérature Civilisation Étrangère (**LLCE**) dans les spécialités Espagnol ou Anglais et Arts Plastiques sont très majoritairement demandés par des filles (elles représentent 69% à 82% des élèves qui ont fait un vœu sur ces EDS).

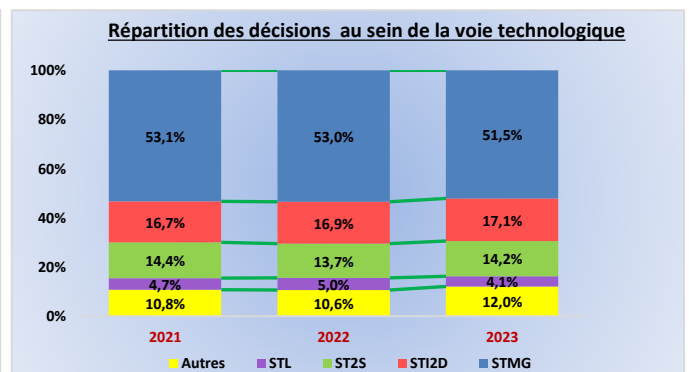
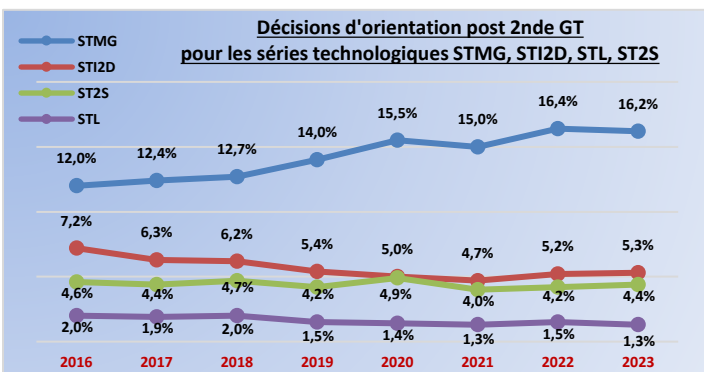


Répartition des décisions d'orientation au sein de la voie technologique

Analyse académique

Les décisions d'orientation en STMG, STI2D, STL, ST2S :

- Le graphique ci-dessous à gauche, établit un focus sur les 4 séries technologiques rassemblant les plus gros effectifs d'élèves. On y observe une stabilité des décisions d'orientations (évolutions très modérées de l'ordre de 0,1 à 0,2 point). La série Sciences et Technologie du Management (STMG) bénéficie comme chaque année du pourcentage le plus élevé de décisions d'orientation, à hauteur de 16,2% cette année (très léger amenuisement de 0,2 point par rapport à 2022).
- Le diagramme de droite présente (au sein de la population des élèves ayant bénéficié d'une décision d'orientation vers la voie technologique), la répartition des élèves sur les différentes séries technologiques au cours des 3 dernières années. En 2023, nous constatons une évolution à la baisse des orientations en 1^{ère} STMG (régression de 1,5 point entre 2022 et 2023) qui va dans le sens des recommandations nationales.



Concernant les séries technologiques à plus petits effectifs (cf. graphique ci-dessus à gauche) :

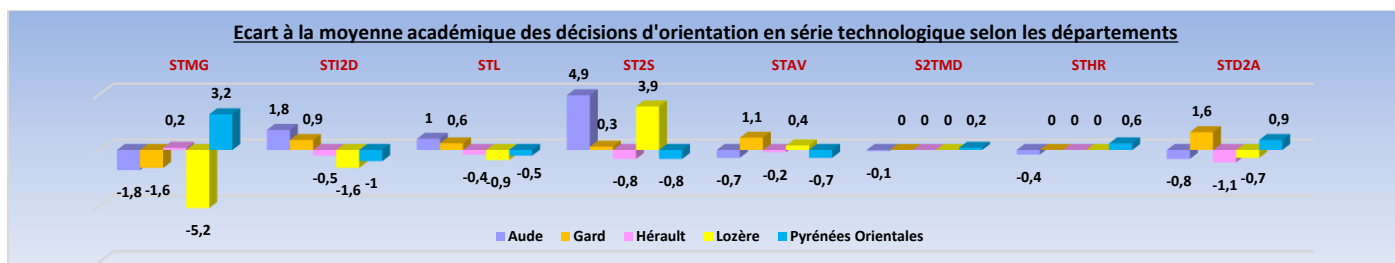
- Les décisions d'orientation vers la 1^{ère} Technologique Sciences et Technologies de l'Agronomie et du Vivant (**STAV**) représentent 1,1% des décisions d'orientation post 2nde Générale et Technologique, en Sciences et Technologies du

Théâtre de la Musique et de la Danse (**S2TMD**) elles atteignent 0,2% et en Sciences et Technologies de l'Hôtellerie et de la Restauration (**STHR**) elles représentent 0,8% des décisions d'orientation. Ces valeurs sont très proches de celles observées en 2021-2022.

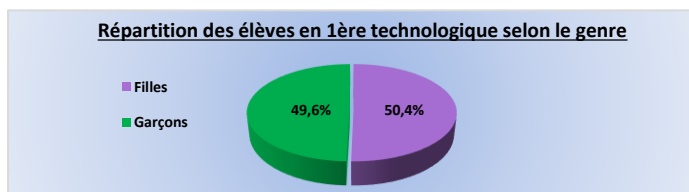
- En Sciences et Technologies du Design et des Arts Appliqués (**STD2A**) on constate une très légère progression de 0,5 point cette année, pour un pourcentage de décisions d'orientation qui atteint les 1,8%.

Analyse départementale

Le graphique ci-dessous représente les écarts des décisions d'orientation par rapport à la moyenne académique. Dans l'ensemble, les moyennes des décisions d'orientation par séries technologiques demeurent relativement homogènes dans les différents départements (ne dépassant pas 2 points) mis à part pour les séries Sciences et Technologie du Management (STMG) et Sciences et Technologie de la Santé et du Social (STSS). La série STMG bénéficie de pourcentages de décisions d'orientation plus élevés dans le département des Pyrénées Orientales qu'ailleurs (+3,2 points d'écart à la moyenne académique) et inversement, elle fait l'objet de décisions d'orientation plus faibles en Lozère (-5,2 points d'écart à la moyenne académique). Concernant la série ST2S, il y a davantage de décisions d'orientation vers ce parcours de formation dans l'Aude (+ 4,9 points d'écart) et en Lozère (+ 3,9 points d'écart à la moyenne académique).



Analyse genrée

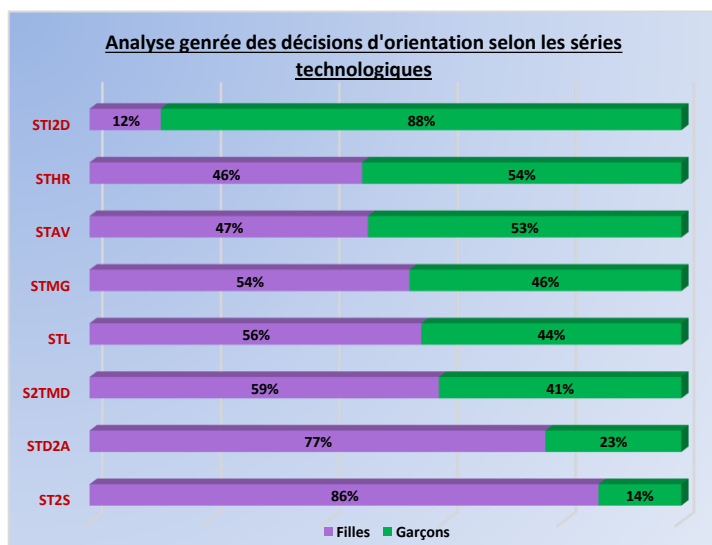


Les pourcentages moyens de filles et de garçons dans la voie technologique présentent une mixité quasiment parfaite. Toutefois si l'on observe cette répartition genrée dans les différentes séries technologiques, on constate des disparités importantes (cf. graphique ci-contre).

Les séries Sciences et Technologie de la Santé et du Social (ST2S) et Sciences et Technologie du Design et des Arts Appliqués (STD2A) sont très majoritairement féminines. Parmi les élèves bénéficiant d'une décision d'orientation en série **ST2S**, il y a seulement 14% de garçons en 2023 (proportion en baisse de 3 points par rapport à 2022).

En **STD2A**, les garçons ne représentent que 23% des élèves (proportion également en baisse de 6 points par rapport à 2022).

Inversement la filière Sciences et Technologies Industrielle et Développement Durable (**STI2D**) ne présente que 10% de filles au sein de son effectif toutefois, la représentation féminine progresse puisqu'elle a augmenté de 2 points par rapport à 2022.



Destinataires :
Chefs d'établissements,
professeurs, psychologues de
l'éducation nationale, conseillers
principaux d'éducation,
documentalistes.

Directeur de Publication :
Sophie Béjean
Rectrice de région académique Occitanie
Rectrice de l'académie de Montpellier
Chancelière des universités

Responsable de rédaction :
Régis Bégorre, DRAIO
Conception, réalisation : DRAIO
Courriel : ce.draio@region-academique-occitanie.fr
Tél : 04.67.91.48.70